

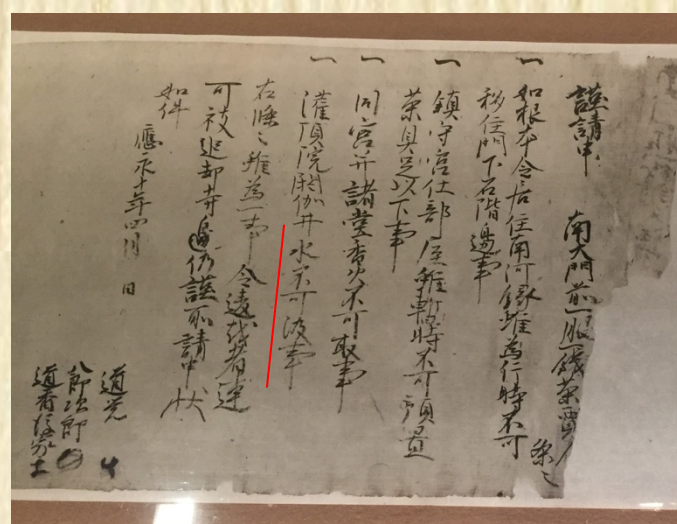


千叶大学短期留学生 李慕涵（北京印刷学院）



虽然没有奶茶和咖啡，中世的日本也已经出现了人气饮品。

那是一种用药草等含有有益于身体成分的植物（比如陈皮）制作而成的煎茶。



划红线的部分内
容很有趣！看看
原稿旁边的说明
文哟！

看这里！



此时，名为“一剂一钱”的茶馆从叫卖煎茶演变而来，通常在寺庙的门前经营。

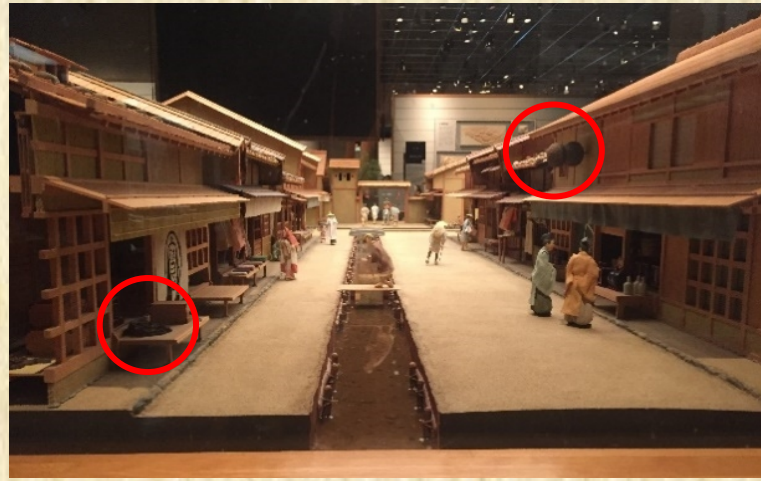
由于“一剂一钱”要用火煎茶而被寺庙严加看管，在茶馆写给寺庙的承诺书中特别注明“不能因为茶馆的事情而给寺庙造成不便”。

中世纪日本的经济开始向货币经济迁移，普通人（特别是商人）的社会力量随着经济活动的发展正在逐渐加强。



千叶大学・国立历史民俗博物馆 留学生项目
International Student Project, Chiba University and National Museum of Japanese History

千叶大学国际教育中心与国立历史民俗博物馆（简称历博）从2009年起，以在千叶大学就读的外国留学生为对象，共同展开了教育合作项目。此次制作的学习单由留学生们在活用了历博综合展示的课堂上制作完成。这次导览指南的内容是留学生们用一年时间总结的学习成果，表达了他们各自对历博展示的见解。



在中世纪的京都，小镇成为了最常见的社会单位。

随着经济发展，金融机构“土仓”，即地方性小银行也应运而生。“土仓”得名于在仓库外面用土砌墙以防火，人们会将自己的贵重物品寄存保管在“土仓”。由于大部分的“土仓”也兼做酒铺的生意，因此通常被称为“土仓·酒庄”。



仔细观察，这个人
在做什么？

在中世纪的日本，虽然京都等大城市有商店经营，但流动商贩仍是主流。商贩聚集之处逐渐发展成区域的常规市场，很多商贩在此叫卖草鞋，壶，布，鱼，米等。

试试在展品中寻找它们！



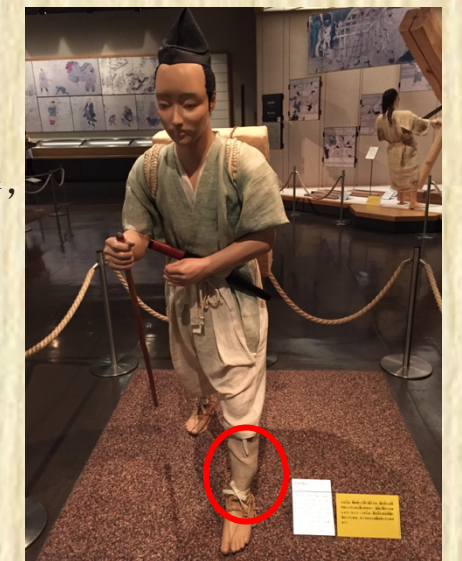
12 世纪后半叶中国货币在日本正式流通。当时 1 枚铜钱具有 1 钱价值，97 枚铜钱串在一起可以做 100 钱通用，称为“百文”。将 10 个百文，也就是 970 枚铜钱串起可以作为“一贯”通用。

展品旁边的触摸屏上有各种各样的信息！
试着用用看吧！

红圈里的铜钱对于我们中国人来说也许有些陌生。它是什么钱呢？



商业在中世纪时代变得流行，不论男性或者女性都可以参与其中。制作产品并将其销售到市场的女性形象活跃在这一时期，在绘画或文献中都有记载。



“连雀商人”背着一种叫做“千駄柜”的大型木制容器，里面装满了生活用品或者小零食，步行在各地贩卖。为了让步行更轻松，他们一般会穿着绑腿。