

看一看，瞧一瞧

# 铜铎



表面上绘有图画的铜铎大概有 50 个，占已发现铜铎总数的 11%左右。那么，在这些铜铎上，究竟画了些什么呢？让我们一起来看一看吧！

首先，让我们移步到最里面的墙边，看上面都画了些什么呢？



从墙壁上展示的壁画可以看出，铜铎上主要描绘了蜻蜓，蜘蛛，鳖，正在抓鱼的鹤，鹿，猪，狩猎的男女，仲裁女子争端的男子，脱粒的女子，高床仓库等事物。脱粒的女子，高床仓库等都和水稻种植有着紧密的关系，鹿角的形状也被认为与成长中的水稻很相似。那所描绘的其他事物与水稻种植又有什么联系呢？大家也可以自己思考一下。

Gallery1  
第一展示室

# 水稻的祭祀



大约在公元前 2400 年到公元前 1700 年左右，以水稻种植为代表的农业耕作在日本的九州，四国兴盛起来。由于在东京都弥生街出土的土器是研究弥生时代的开始，所以，这一时期的文化被称为弥生文化。这个时代被称为弥生时代。弥生时代的人们以近畿地方为中心，开始了以铜铎、铜剑、铜矛、铜戈为道具的水稻祭祀活动。

千叶大学 留学生 周明娟



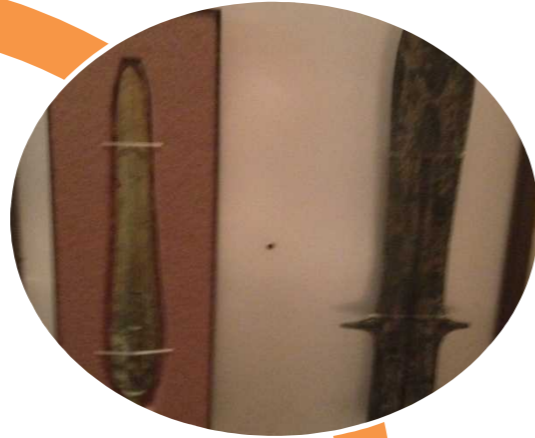
想一想

所展示的这些祭器到底具有怎样的特征呢？

这里展示的是铜戈，左边是历史最悠久的，右边是最新的。从左至右，历史越来越短。尺寸越来越大。

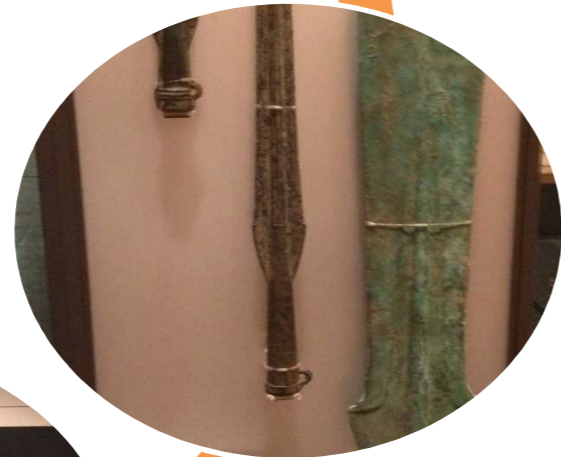


这里展示的是铜剑，与铜戈一样，从左至右，历史越来越短。尺寸也越来越大。



让我们一起来仔细观察一下这些展示品吧！

这里展示的是铜矛，从左至右，历史越来越短。尺寸也是越来越大。



这里展示的是铜铎，从下往上，历史越来越短。尺寸同样也是越来越大。



也就是说，它最大的特征是

**大型化??!!**

青铜祭器最初是作为武器被使用的。从弥生时代开始，水稻的祭祀活动渐渐兴盛起来，铜剑，铜矛，铜戈等所扮演的角色也发生转变。逐渐演变成祭祀活动的道具。与此同时，尺寸也逐步变大。据考证，在铜铎 500 年的发展历程中，最古老的铜铎与最新的铜铎相比，高度增长了 6 倍，重量增加了 41 倍。

难道是因为生活越来越富裕??!

从外界输入的原  
料越来越多??

那么，为什么尺寸会越来越大呢？  
让我们一起来想一想理由吧！

弥生人对祭祀的期待越来越多，越来越大??

其他的理由也考虑考虑吧。。。